

L'Art qui conduit à la Transcendance

ARTS VISUELS

NOTRE-DAME DE PARIS UNE EXPOSITION FASCINANTE AU MUSÉE DE CLUNY DÉVOILE LES CHEFS-D'ŒUVRE EXHUMÉS LORS DU CHANTIER



© Stéphane Compoint pour Le Pèlerin

Ce visage du Christ a été découvert à la croisée du transept pendant le chantier de Notre-Dame.

Au musée de Cluny, à Paris, une passionnante exposition raconte les enquêtes scientifiques pour reconstituer le jubé de Notre-Dame et autres sculptures découverts lors de fouilles.

Soudain, un visage surgit du sous-sol, paisible, les yeux fermés. Ce 5 avril 2022, Stéphane Compoint, qui photographie le **chantier de Notre-Dame de Paris** pour *Le Pèlerin*, est présent lors de cette **découverte à la croisée du transept**. « Nous apercevons ce Christ endormi, se souvient-il. Et j'entends alors un archéologue expérimenté dire : "C'est la plus grande émotion de toute ma carrière." Pour moi, ce sera la plus forte de ces presque cinq années de reportages dans la cathédrale. » Ce visage du Christ, chef-d'œuvre de la sculpture française du début du XIV^e siècle, est aujourd'hui exposé au musée de Cluny, à Paris, avec une quarantaine d'autres beaux fragments du jubé de Notre-Dame. Environ 40 % de ce mur de pierres sculptées qui fermait le chœur de l'édifice jusqu'à sa destruction en 1699 ont ainsi été mis au jour, estime Christophe Besnier, de l'Institut national de recherches archéologiques préventives.



© Stéphane Compoint pour *Le Pèlerin*

Montage d'une photo de fouille (à g.) et d'une photo du même fragment au musée de Cluny (à dr.).

L'exposition « Faire parler les pierres » se tourne résolument vers les apports de la science contemporaine, qui permet de renouveler le regard sur ces vestiges et l'édifice tout entier. « Grâce aux analyses des calcaires, à l'étude des traces de polychromie des statues, à une campagne de restauration, nous avons “secoué” cette matière et fait émerger de nouvelles connaissances », résume avec enthousiasme le conservateur Damien Berné, commissaire de l'exposition, qui parle de ces sculptures comme d'autant de « puzzles » en cours de reconstitution.



© Stéphane Compoint pour Le Pèlerin

Les fragments des statues-colonnes du portail Sainte-Anne remis en contexte.

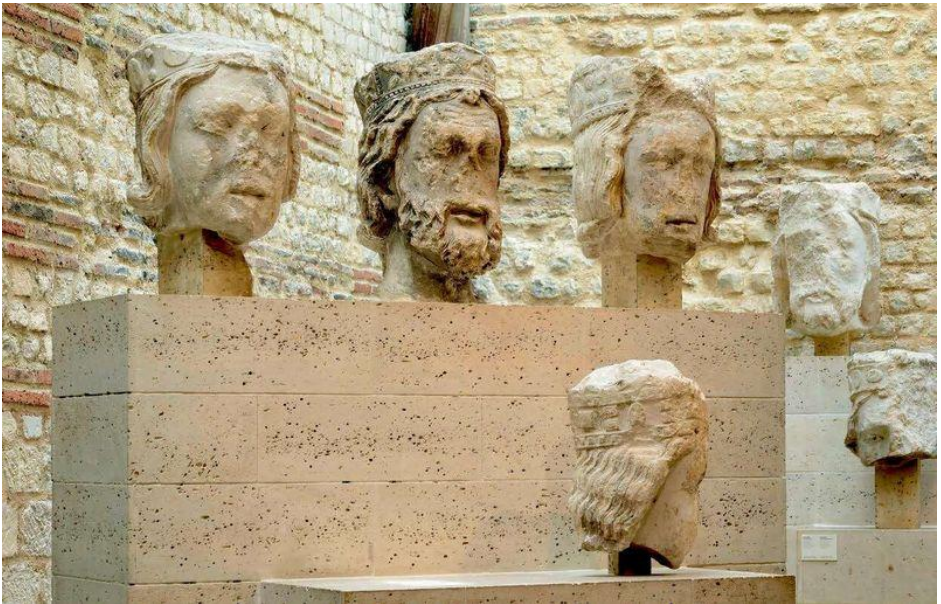
Faisceau d'indices

Ainsi nous invite-t-il à une véritable « enquête de police scientifique » dans les pas des différentes équipes de chercheurs. Avec beaucoup de pédagogie, des panneaux dessinés d'après une image datant de 1729 donnent l'occasion aux visiteurs de resituer les statues-colonnes du portail Sainte-Anne (à gauche du portail central de la façade).

Grâce à une campagne d'imagerie scientifique du Centre de recherche et de restauration des musées de France, des « inscriptions fantômes »

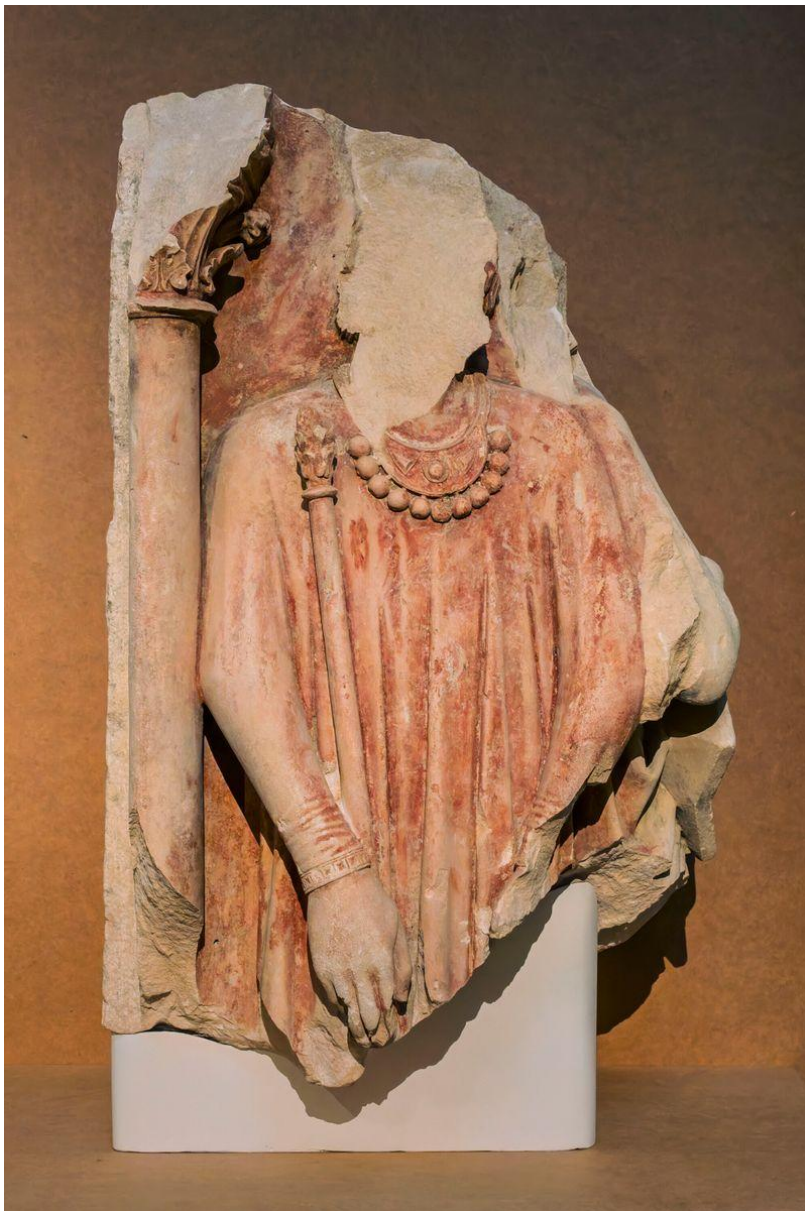
– invisibles à l'œil nu – sont réapparues et ont permis d'identifier certains des personnages représentés. De son côté, le Laboratoire de recherche des monuments historiques identifiait des vestiges de peinture permettant de se faire une idée de l'allure médiévale de ces statues autrefois colorées.

Présentées au centre du *frigidarium**, ce sont les trouvailles du jubé qui attirent le plus, car contrairement aux vestiges retrouvés au XIXe siècle par l'architecte Eugène Viollet-le-Duc, ces éléments-là ont conservé leurs couleurs ! Ce torse nu tenu par une main qui semble appartenir à une descente de croix, ce visage serein du Christ « endormi » évoquant sa mise au tombeau... Le jubé présentait les scènes de la Passion, tandis que d'autres épisodes de la vie de Jésus étaient racontés sur la clôture sculptée en bois doré qui ceinture toujours le chœur.



© Stéphane Compoint pour Le Pèlerin

Les têtes des rois de Juda, qui surplombaient la façade occidentale de Notre-Dame, furent cassées pendant la Révolution et retrouvées en 1977, enfouies dans la cour d'un hôtel particulier parisien.



© Stéphane Compoint pour Le Pèlerin
Bloc d'angle avec Aaron (*en face*) et Moïse (acéphales) juxtaposés sur deux faces
formant un angle droit.

Un manuscrit clé du mystère

La redécouverte d'un manuscrit enluminé de 1340, dont les feuillets avaient été dispersés dans le monde, le confirmera certainement. « On s'est aperçu que les miniatures représentaient les différentes scènes du jubé et de la clôture avec leur légende, raconte Damien Berné. Cela va nous aider à reconstituer les parties disparues et éclairer d'un jour nouveau le rôle de mystérieux socles de pierre que nous conservons depuis Viollet-le-Duc : ils portent la même légende gravée et devaient soutenir et expliciter des scènes sculptées. »

Le jeu d'identification des personnages et des scènes se poursuit en coulisses de l'exposition puisqu'une spécialiste américaine vient de retrouver dans une collection universitaire une autre tête qui semble parfaitement s'ajuster à l'un des bustes exposés !

** Pièce froide des thermes romains, qui subsiste dans le musée.*

Sophie Laurant

(Source : [Le Pèlerin](#) & Photos d'un autre article de S. Laurant dans [Le Pèlerin](#))

MUSEE DE CLUNY

FAIRE PARLER LES PIERRES.

SCULPTURES MÉDIÉVALES DE NOTRE-DAME

Du 19 novembre 2024 au 16 mars 2025

Vidéo de présentation [ICI](#)

Le musée de Cluny conserve une partie importante du décor médiéval sculpté de la cathédrale Notre-Dame de Paris. Celles-ci n'avaient pas fait l'objet d'une étude approfondie depuis le début des années 1980. L'exposition "Faire parler les pierres. Sculptures médiévales de Notre-Dame" promet de renouveler la connaissance sur ces collections, en révélant les résultats de l'important programme d'étude et de restauration mené depuis 2022.

Près de 120 œuvres jalonnent le parcours du visiteur à la rencontre du décor sculpté extérieur et intérieur de Notre-Dame avant les destructions de l'époque moderne. Afin de contextualiser ces œuvres, des prêts issus de grandes institutions comme le musée du Louvre ou le

musée Carnavalet - Histoire de Paris, du dépôt lapidaire de la cathédrale et de collections privées viennent approfondir le sujet.



MUSÉE DE CLUNY
le monde médiéval

FAIRE PARLER

SCULPTURES MÉDIÉVALES DE NOTRE-DAME

LES PIERRES

19 novembre 2024
16 mars 2025

28 rue Du Sommerard - 75005 Paris
Ouvert tous les jours sauf le lundi
de 9h30 à 18h15

En partenariat exceptionnel avec l'Inrap

musee-moyenage.fr

 @museecluny
#SculpturesNotreDame

NOTRE-DAME DE PARIS



VERS LA RÉOUVERTURE

Cette exposition restitue les résultats d'un ambitieux programme d'étude et de restauration conduit depuis près de trois années en partenariat avec le Centre de recherche et de restauration des musées de France (C2RMF) et le Laboratoire de recherche des monuments historiques (LRMH).

L'exposition "Faire parler les pierres. Sculptures médiévales de Notre-Dame" est organisée par le musée de Cluny en partenariat exceptionnel avec l'Inrap (Institut national de recherches archéologiques préventives).

Elle bénéficie du label "Notre-Dame de Paris : vers la réouverture" coordonné par l'établissement public Rebâtir Notre-Dame, maître d'ouvrage du chantier de restauration.



NOTRE-DAME DE PARIS



VERS LA RÉOUVERTURE

Commissariat

Damien Berné, conservateur en chef au musée de Cluny, responsable des sculptures

Le musée de Cluny remercie très chaleureusement les nombreux donateurs pour leur générosité en faveur de cette exposition, tout particulièrement :

Famille Christian Giacomotto - CEGER, Famille C. Herrault, Cécile et Michel Picaud, Ariane et Lionel Sauvage, Barbara Drake Boehm et Michael J. Porcelli, Bart Friedman et

Wendy Stein, Russell Kelley, ainsi que The Ruddock

Foundation for the Arts, qui a apporté son soutien au catalogue de l'exposition, et les

Friends of Notre-Dame de Paris pour leur précieux concours.

Pour plus d'informations, consultez le [dossier de presse](#) de l'exposition.



**FRIENDS OF
NOTRE-DAME
DE PARIS**

FEUILLETER NOTRE-DAME.
CHEFS-D'ŒUVRE DE LA BIBLIOTHÈQUE MÉDIÉVALE
EXPOSITION "DANS LES COLLECTIONS DE LA BnF".
DU 19 NOVEMBRE 2024 AU 16 MARS 2025



MUSÉE DE CLUNY
le monde médiéval



Dans les
collections
de la BnF

FEUILLETER NOTRE-DAME

Chefs-d'œuvre de la bibliothèque médiévale

19 novembre 2024 - 16 mars 2025

28 rue Du Sommerard - 75005 Paris
Ouvert tous les jours sauf le lundi
de 9h30 à 18h15

musee-moyenage.fr
[X](#) [f](#) [i](#) [m](#) @museecluny
#BibliothequeNotreDame



MINISTÈRE
DE LA CULTURE



MUSÉE DE CLUNY
le monde médiéval



Bibliothèque
nationale de France



ARCHIVES
NATIONALES



art.
l'emménagement

Coordination de l'exposition : Claire-Paule Reynaud, Laurence F. Pouch, avec les collections de la BnF. Photos : Bibliothèque nationale de France, Bibliothèque de la Sorbonne, Bibliothèque de la Sorbonne.

L'histoire de Notre-Dame, ce n'est pas seulement celle de son célèbre édifice ; c'est aussi celle des livres, manuscrits et imprimés qui servaient au culte ou à l'étude.

Cette exposition offre un condensé de la richesse de la vie intellectuelle et artistique de la cathédrale au cours du Moyen Âge et de la multiplicité des centres d'intérêts de ses nombreux bienfaiteurs.

Elle met également en valeur le rôle clé joué par le chapitre cathédral dans la gestion des livres et de la bibliothèque.



Chefs-d'œuvre de la bibliothèque médiévale
Feuilleter Notre-Dame



Chefs-d'œuvre de la bibliothèque médiévale
Feuilleter Notre-Dame



Chefs-d'œuvre de la bibliothèque médiévale - Feuilleter Notre-Dame
(c) Agence Le Menu, musée de Cluny - musée national du Moyen Âge

Le parcours rassemble une quarantaine de pièces, dont une trentaine de manuscrits médiévaux conservés au département des manuscrits et à la bibliothèque de l' Arsenal (BnF) et une dizaine de manuscrits, registres capitulaires et plan conservés dans d'autres institutions (Archives nationales, Archives historiques de l'archevêché).

Commissariat :

Charlotte Denoël, conservatrice en chef, cheffe du service des manuscrits médiévaux à la Bibliothèque nationale de France assistée scientifiquement par Éric Landgraf, responsable du service de la documentation du musée de Cluny - musée national du Moyen Âge

L'exposition "Feuilleter Notre-Dame. Chefs-d'œuvre de la bibliothèque médiévale" est organisée par la [Bibliothèque nationale de France \(BnF\)](#) au musée de Cluny dans le cadre du programme "Dans les collections de la BnF" avec la participation des Archives nationales.

Consultez le [dossier de presse](#) pour en savoir plus. [Préparez votre visite](#) en découvrant les pièces présentées dans l'exposition.

(Source et plus de détails sur le site du [Musée de Cluny](#))